

## 测试报告

样品信息			
样品名称	大豆磷脂酰胆碱	项目编号	20230825-802-01
样品批号	/	样品性状	液体
收样日期	2023/08/27	测试期间	2023/09/01-09/05
标样信息			
名称	规格	数量	
系统溶液	/	1	
峰定位溶液	/	1	
杂质混合溶液	/	1	
实验要求			
分离系统溶液中辅料峰之后的杂质峰，且不干扰峰定位杂质			
参考方法			
2020 年版中国药典四部			
试剂信息			
试剂名称	级别	品牌	
甲醇	HPLC	月旭	
冰醋酸	AR	国药	
三乙胺	AR	阿拉丁	
正己烷	HPLC	月旭	
异丙醇	HPLC	月旭	
仪器信息			
仪器厂家		仪器型号	
Agilent		1260 (ELSD)	

## 1. 试验过程

## 1.1. 色谱条件

色谱柱:	月旭 Topsil®Silica (4.6×250mm, 5μm)
流动相:	流动相 A: 甲醇/水/冰醋酸/三乙胺=85/15/0.45/0.05 流动相 B: 正己烷/异丙醇/流动相 A=20/48/32

声明：除非另有说明，此报告结果仅对该测试样品负责。本报告未经公司许可，不可复制。

Add:上海市松江区明南路 85 号启迪漕河泾（中山）科技园·紫荆园 10 号楼

Add:浙江省金华市婺城区双林南街 168 号

Add:江苏省南京市六合区天圣路 22 号 F 栋 4 楼

Tel:400-810-6969

第 1 页 共 5 页

邮编: 201600

邮编: 321000

邮编: 211500



流速：	0.4ml/min		
进样量：	20ul		
柱温：	40℃		
检测器：	ELSD		
检测波长：	漂移管温度：72℃，载气流量：1.8ml/min		
洗脱程序	时间（min）	流动相 A（%）	流动相 B（%）
	0	0	100
	15	30	70
	40	90	10
	50	95	5
	51	0	100
	65	0	100
注意事项	/		

## 1.2. 溶液配制

### 1.2.1. 流动相配制

流动相 A：量取色谱纯甲醇 850ml，超纯水 150ml，冰醋酸 4.5ml，三乙胺 0.5ml，混合均匀，超声脱气，即得；

流动相 B：量取色谱纯正己烷 200ml，色谱纯异丙醇 480ml，流动相 A 320ml，混合均匀，超声脱气，即得。

### 1.2.2. 系统溶液配制

由客户提供，直接进样。

### 1.2.3. 杂质定位溶液溶液配制

由客户提供，直接进样。

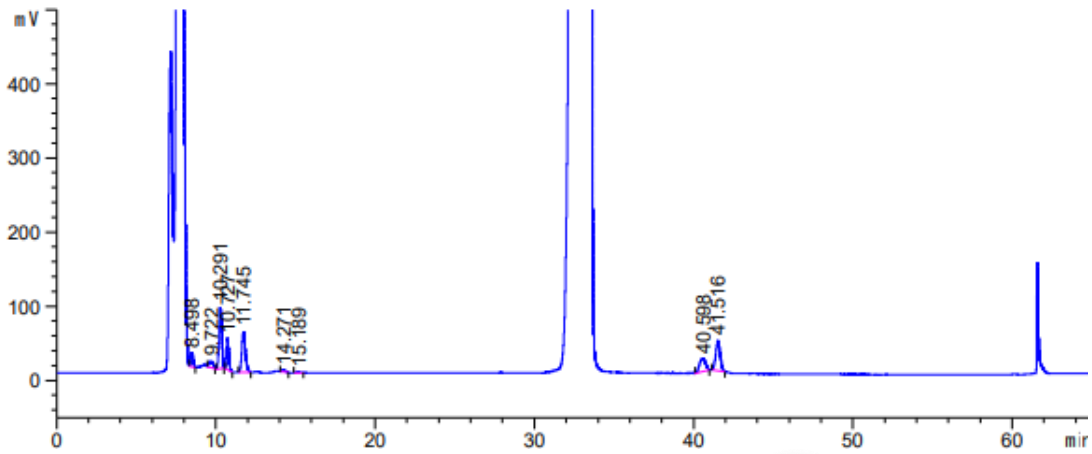
### 1.2.4. 杂质混合溶液溶液配制

由客户提供，直接进样。



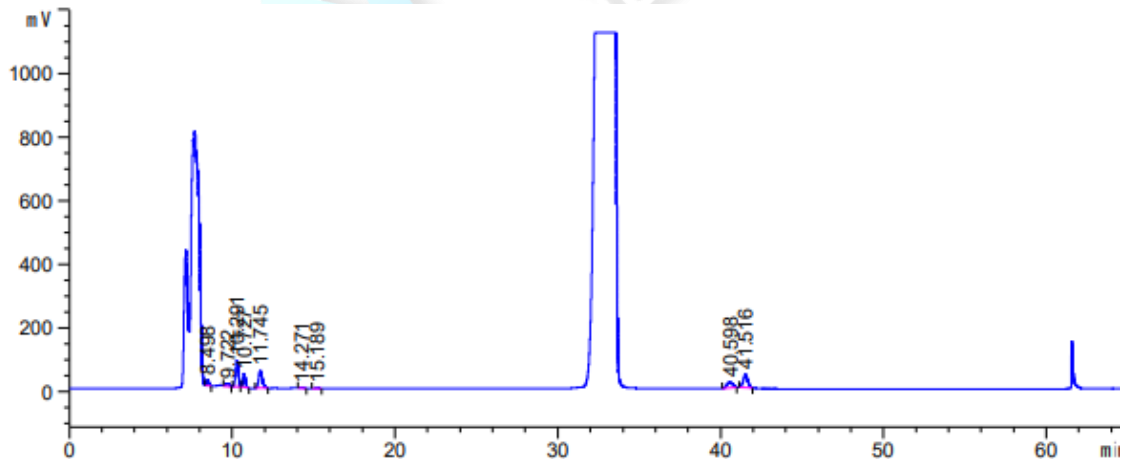
## 2. 谱图和数据

### (1) 系统溶液检测图谱



保留时间 [min]	k'	峰面积 [mV*s]	峰高 [mV]	对称 因子	峰宽 [min]	塔板数	分离度	选择性
8.498	-	203.65675	19.18046	0.00	0.1683	14117	-	-
9.722	-	150.17310	8.45508	0.00	0.3010	5687	3.06	1.14
10.291	-	986.00549	82.62187	0.86	0.1875	16690	1.37	1.06
10.727	-	435.28442	42.64389	0.66	0.1581	25493	1.48	1.04
11.745	-	853.51288	54.56340	0.96	0.2350	13842	3.04	1.09
14.271	-	35.76033	2.84476	0.01	0.1933	30179	6.93	1.22
15.189	-	24.79632	1.31774	0.05	0.2452	21261	2.46	1.06
40.598	-	464.58612	17.49440	0.34	0.4438	46370	43.34	2.67
41.516	-	774.38385	40.94729	0.88	0.2873	115686	1.48	1.02

### (2) 系统溶液检测图谱-满量程



声明：除非另有说明，此报告结果仅对该测试样品负责。本报告未经公司许可，不可复制。

Add:上海市松江区明南路85号启迪漕河泾（中山）科技园·紫荆园10号楼

Add:浙江省金华市婺城区双林南街168号

Add:江苏省南京市六合区天圣路22号F栋4楼

Tel:400-810-6969

第 3 页 共 5 页

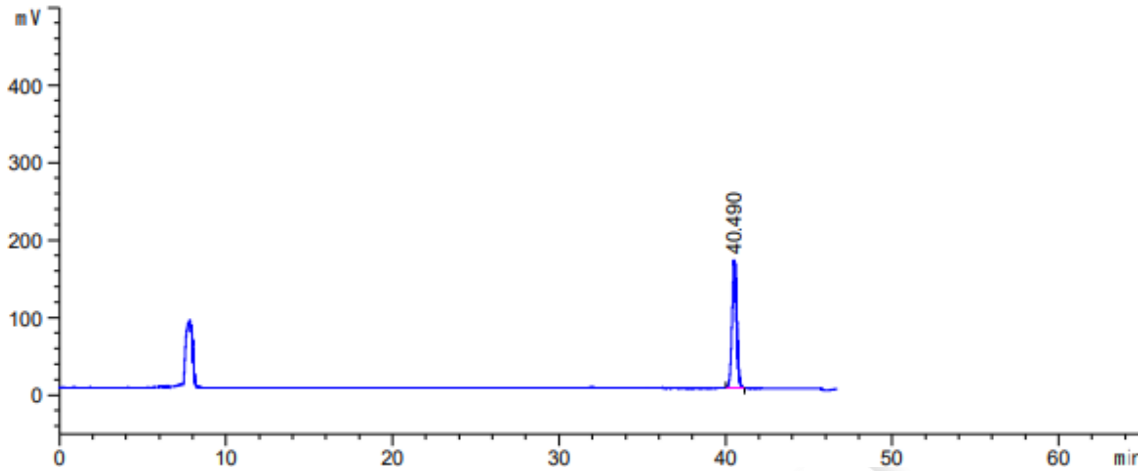
邮编：201600

邮编：321000

邮编：211500

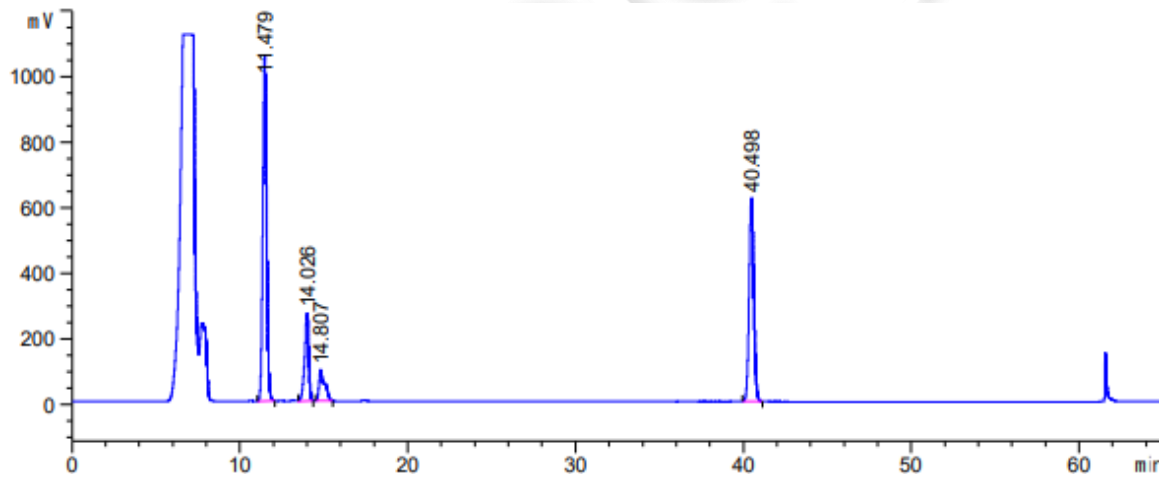


(3) 峰定位溶液检测图谱



保留时间 [min]	k'	峰面积 [mV*s]	峰高 [mV]	对称 因子	峰宽 [min]	塔板数	分离度	选择性
40.490	-	3188.31030	165.17204	0.00	0.2985	101904	-	-

(4) 杂质混合溶液检测图谱



保留时间 [min]	k'	峰面积 [mV*s]	峰高 [mV]	对称 因子	峰宽 [min]	塔板数	分离度	选择性
11.479	-	1.65152e4	1055.21777	0.00	0.2392	12761	-	-
14.026	-	4460.41797	267.58731	0.00	0.2433	18406	6.20	1.22
14.807	-	2176.20654	95.07993	0.36	0.4356	6400	1.35	1.06
40.498	-	1.20965e4	620.03558	0.00	0.3033	98747	40.85	2.74



### 3. 结论

使用月旭 Topsisil<sup>®</sup>Silica (4.6×250mm, 5μm) 在此色谱条件下，系统溶液中辅料峰之后的杂质峰基本可实现分离，满足客户检测要求。

报告人：Sunny

审核人：Wu XM

日期：2023/09/07

